

ICS 65.020  
B 16



# 中华人民共和国国家标准

GB/T 23474—2009

GB/T 23474—2009

## 美国白蛾检疫技术规程

Technical standard for quarantine *Hyphantria cunea* (Drury)

中华人民共和国  
国家标准  
美国白蛾检疫技术规程  
GB/T 23474—2009

\*

中国标准出版社出版发行  
北京复兴门外三里河北街16号  
邮政编码:100045

网址 [www.spc.net.cn](http://www.spc.net.cn)  
电话:68523946 68517548

中国标准出版社秦皇岛印刷厂印刷  
各地新华书店经销

\*

开本 880×1230 1/16 印张 1.25 字数 27 千字

2009年7月第一版 2009年7月第一次印刷

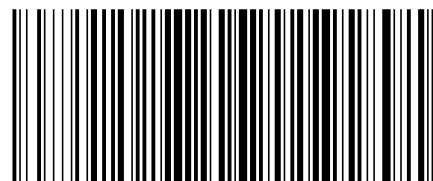
\*

书号:155066·1-37591 定价 21.00 元

如有印装差错 由本社发行中心调换

版权专有 侵权必究

举报电话:(010)68533533



GB/T 23474—2009

2009-04-01 发布

2009-09-01 实施

中华人民共和国国家质量监督检验检疫总局  
中国国家标准化管理委员会 发布

附录 E  
(资料性附录)  
药剂除害方法

E.1 三龄前幼虫尽可能选择使用生物或仿生制剂均匀喷雾

BT 乳剂(苏云金杆菌)施药浓度 1 亿孢子/mL;25%灭幼脲Ⅲ号胶悬剂 3 000~6 000 倍液;24%米满胶悬剂 8 000~12 000 倍液;5%卡死克乳油 4 000 倍液;20%杀铃脲 8 000 倍液。45%双脂灵 500 倍液;1.8%虫螨克星乳油 2 000~3 000 倍液。50%杀螟松乳油 800~1 000 倍液。

E.2 大于三龄幼虫(含三龄)选择使用高效、低毒农药均匀喷雾

25%灭幼脲Ⅲ号胶悬剂 6 000 倍液;50%杀螟松乳油 800 倍液;2.5%溴氰菊酯(敌杀死)5 000~6 000 倍液;20%氰戊菊酯(速灭杀丁)4 000~5 000 倍液;21%灭杀毙、80%敌百虫 800~1 000 倍液;5%卡死克乳油 6 000~8 000 倍液;5%百树菊酯 1 000 倍液;10%氯氰菊酯 5 000~6 000 倍液。

## 前 言

本标准的附录 A、附录 B、附录 C、附录 D、附录 E 为资料性附录。

本标准由国家林业局提出。

本标准由全国植物检疫标准化技术委员会归口。

本标准负责起草单位:国家林业局森林病虫害防治总站。

本标准主要起草人:郑华、初冬、曲涛、赵宇翔、董振辉、沈艳霞、李庆丰、高薇、邵希奎、郑洪军、王奇、王日欣。

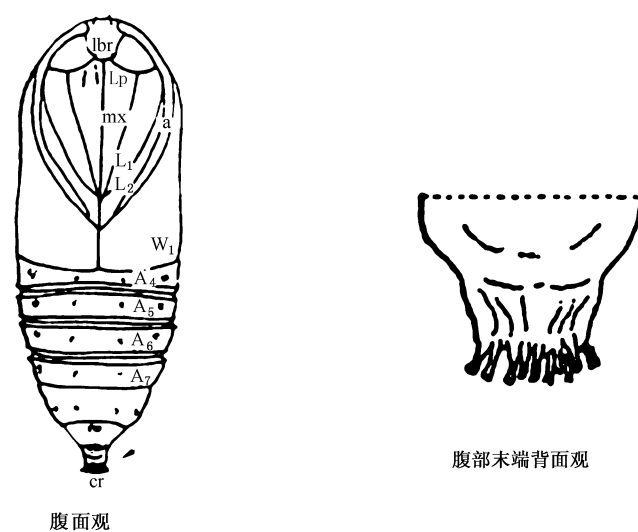


图 C.5 美国白蛾蛹腹面观和腹部末端背面观

### C.5 茧

淡褐或深灰色,薄而丝质围着蛹,缀成一个混以幼虫体毛的网状物,呈椭圆形。

## 美国白蛾检疫技术规程

### 1 范围

本标准规定了美国白蛾检疫检验和处理方法。

本标准适用于对携带美国白蛾的林木、果树、灌木等植物及其产品、植物性包装材料(含铺垫物、遮荫物、新鲜枝条)及装载上述物品的容器、运载工具的检疫检验和除害处理。

### 2 术语和定义

下列术语和定义适用于本标准。

#### 2.1

**美国白蛾** *Hyphantria cunea* (Drury)

一种食性杂、繁殖量大、适应性强、传播途径广、危害严重的检疫害虫。属于鳞翅目(Lepidoptera),灯蛾科(Arctiidae)。

#### 2.2

**植物检疫** plant quarantine

旨在防止检疫性有害生物传入、扩散或确保其官方防治的一切活动。

#### 2.3

**检疫措施** quarantine measures

旨在防止检疫性有害生物传入、扩散或限制非检疫性限定有害生物的经济影响的任何法律、法规或官方程序。

#### 2.4

**产地检疫** quarantine of damaged areas

在单一生产或耕作单位的设施或大田上实施,旨在防止检疫性有害生物传入、扩散或确保其官方防治的一切活动。

#### 2.5

**调运检疫** transport quarantine

在森林植物及其产品进入流通领域前进行的防止检疫性有害生物传入、扩散或确保其官方防治的一切活动。

#### 2.6

**复检** secondary quarantine

对调入的应施检疫的森林植物及其产品实施的防止检疫性有害生物传入、扩散或确保其官方防治的一切活动。

### 3 疫情监测

#### 3.1 踏查

##### 3.1.1 踏查地点

采取踏查的方式确定被检地是否发生美国白蛾。踏查时,应重点对疫情发生区及毗邻地区有寄主栽植地的林地、防护林、果园、公园及四旁树或有货物运输往来的交通要道、货物集散地周围的树木进行调查。